

OnlineBuoy 漂流浮标软件手册

一、 基本功能介绍

本软件可运行在 window7、window10 平台上，可作为服务器端软件或者客户端连接远程服务器实时接收漂流浮标 GPRS 通道发回的实时卫星定位数据，并将该浮标点实时显示在地图上。

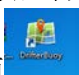
OnlineBuoy 支持在线谷歌地图、谷歌卫星图、高德地图、高德卫星图四种在线地图。同时支持原始数据加载、数据记录、数据导出 KML 文件及轨迹回放功能。

二、 软件安装环境

软件需要.net framework 4.5 运行环境支持，windows 7 或者 windows10 操作系统。

安装软件是只需要根据安装软件的提示安装即可。

三、 软件启动

点击桌面  图标，可启动软件。由于软件启动时需要联网获取在线地图，因此软件启动时较慢，请耐心等待。

四、 软件使用

连接远程数据服务器

当您不具备公网固定 IP 地址服务器使用条件时，默认出厂设置的漂流浮标可通过我公司的云服务器进行数据转发。您只需要做一下设置即可实时接收浮标数据：

在“设置”菜单中，点击“服务器设置”选项，在弹出的窗口中设置以下参数：

远程服务器：www.hydrosurvey.cn

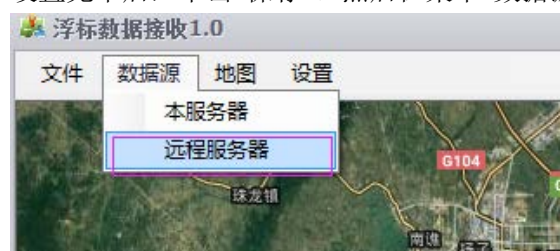
连接端口：10002

用户分配编号：可跟我公司联系获得您的用户编号，出厂默认编号为您购买的第一个浮标的 SN 号

使用的浮标 SN 号：从您购买的浮标中，任意填写一个浮标的 SN 号（5 位长度）。



设置完毕后，单击“保存”。然后在菜单“数据源”里，点击“远程服务器”选项



点击完成后，软件会自动连接厂家的云服务器，并将您购买的浮标发回的数据实时转发到该软件上。

1、数据记录

软件会将接受到的数据，自动记录在您软件安装目录下 BuoyData 文件夹下，记录的原始数据文件名为：浮标 ID_日期时间.dat 比如：IT901_20180808.dat

如果您长期开启监控，软件会根据日期时间，每天形成一个数据记录文件。该文件内容为文本格式，**请不要更改文件内容和结构，这样会影响本软件原始数据加载功能。如果需要编辑，请复制原始记录到其他目录下进行编辑查看。**

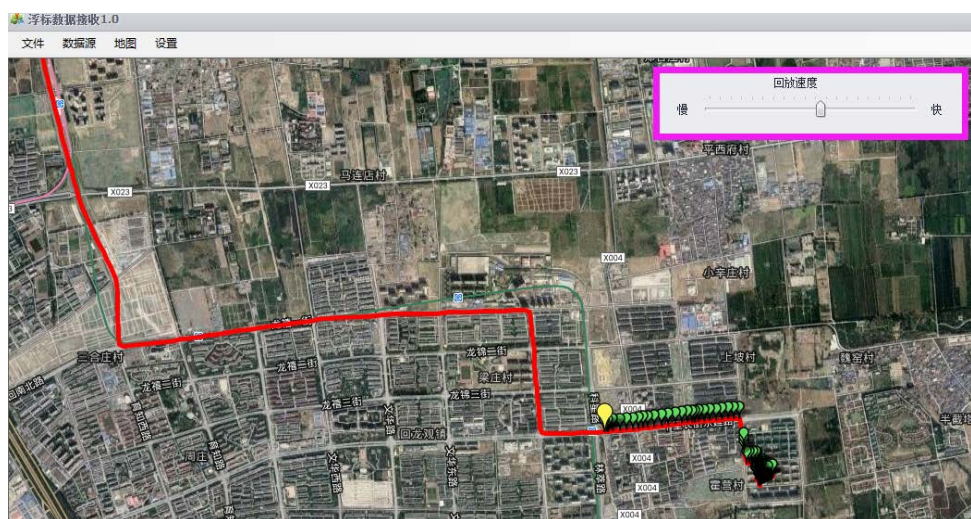
2、数据加载及导出



在“文件”菜单中，选择原始数据加载，然后选择您要加载的原始数据文件。加载原始数据文件可在地图上生成该原始数据的轨迹图。您可以多次加载查看多条轨迹。点击“导出 KML 轨迹文件”可将原始数据导出为 KML 轨迹文件。KML 轨迹文件可以在 Google Earth 软件上查看。

3、轨迹回放

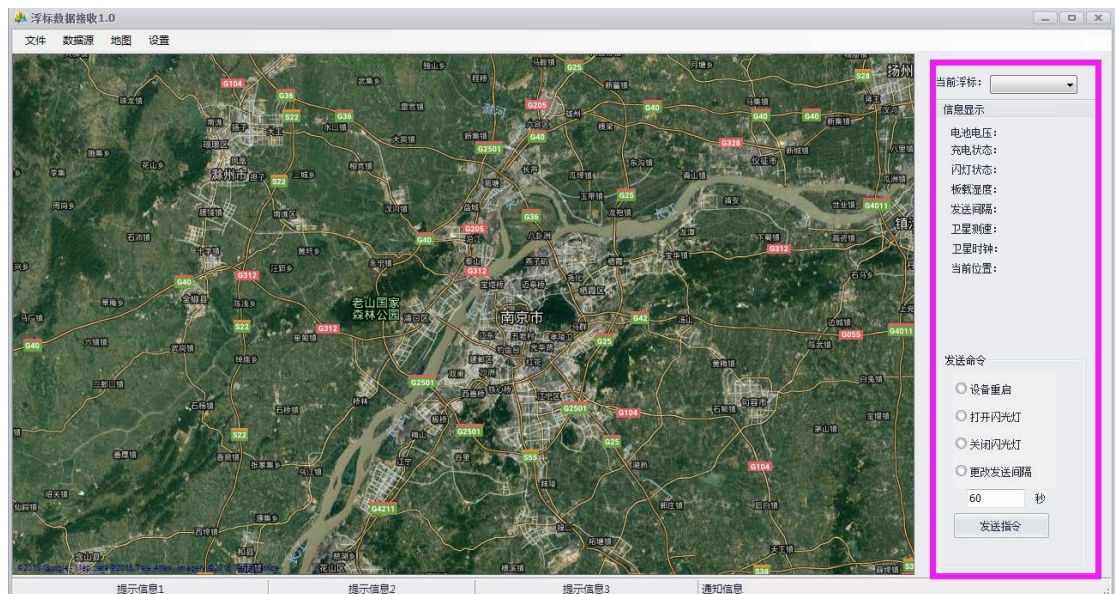
选择“文件”菜单中“轨迹回放”功能，可查看整条轨迹的运动情况，轨迹回放时，软件会在地图上按照浮标运行的轨迹进行演示轨迹，同时将每个关键定位点标记在地图上。



可通过调节左上角的回放速度，加快或者减慢浮标移动快慢效果。

4、当前状态和发送命令

如图所示，在软件右侧有当前浮标的状态和发送命令栏，给查看当前目标浮标的状态并发送操作命令。



通过下拉列表，选择不同的浮标，如果该浮标在线，可以在信息显示栏实时看到该浮标发回的数据（具体实时性根据浮标发送数据间隔不同而不同），信息栏详细显示了当前浮标的各种项参数，您可以通过这些信息，了解浮标当前工作状态。

发送命令栏里，您可以选择给浮标发送不同的指令，比如可以重启设备，可以打开关闭闪光灯、配置发送数据的间隔。

如果浮标处于有 GPRS 手机网络的情况下，发送间隔可配置为 5- 86400 秒。如果浮标当前工作区域没有手机网络，它将自动切换至北斗通道发送数据，由于中国对北斗通讯卫星发送频率和字节的限制，北斗通道的发送间隔为 2-1440 分钟，即最小为发送间隔 120 秒（2 分钟）。

命令发送成功后，如果浮标接收到，软件底部状态栏会提示该命令是否已经生效。如果浮标在外海使用，进入北斗短报文通信模式，发送的命令将不被执行。目前北斗数据通道暂不支持双向通信，仅支持数据接收模式。

5、软件更新

软件启动时会自动检查是否需要更新，或者您可以通过设置菜单里检查更新来手动更新软件。

其他注意事项

- 1、您在使用过程中，如果有任何问题，可随时跟我们取得联系。

技术服务电话：18601206640

邮箱：hydrosurvey@163.com

网址：www.hydrosurvey.cn

- 2、您有其他功能的需求，需要定制软件，您也可以联系我们。

